

評価対象機	ベンダ名
ACP-132	アパールデータ

INtimeバージョン	CPUモード	Windows バージョン	Windows HAL
INtime 3.1 SDK Update 3	専有 (Dedicated) x2	Windows Xp Professional Sp3	ACPIマルチプロセッサHAL

評価日付	2009年9月18日	評価担当	安野 勇樹	作業担当	安野 勇樹
------	------------	------	-------	------	-------

**適合性評価結果考察**  
 USB 2.0につきましては、「USB Universal Host Controller - 27C8」を無効にすることで全ポート使用することができます。  
 COMとLANにつきましてはそのままご使用いただけます。  
 PMC (PCI1)につきましては「USB Universal Host Controller - 27GA」を無効にすることで使用可能です。  
 Compact PCIスロットにつきましては、競合するIRQがある場合は、競合しているデバイスを無効にすることでPCI5以外をご使用いただけます。

総合判定 **優良**

**リアルタイム性能評価結果考察**  
 Core Duo を搭載したCPUボードのため専有モードでご使用いただけます。  
 このため全ての評価について優良な結果となっております。

総合判定 **優良**

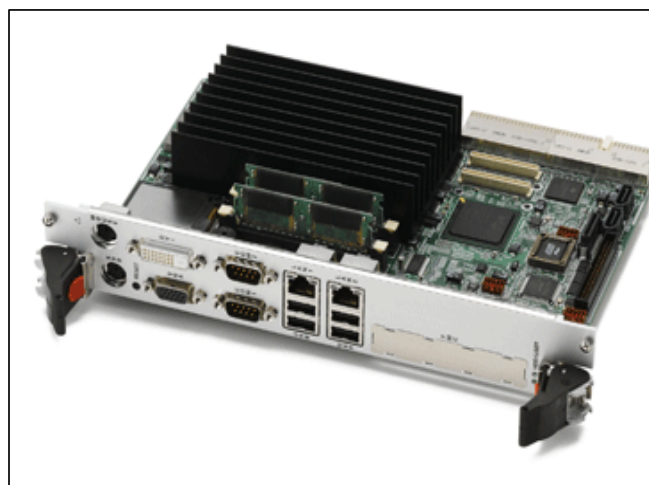
適合性評価		リアルタイム性能評価	
評価項目・機能項目	判定	評価項目・機能項目	判定
INtime基本動作	A	クロックジッタ計測評価	A
付属ユーティリティ動作	A	Windowsオペレーション時のINtimeクロックへの影響	A
USBアクティベータによるアクティベーション	A	スレッド切替性能評価	A
内蔵USBコントローラ使用	B	PCIデバイス割り込みハンドラ応答性能評価	A
内蔵パラレルコントローラ使用	-	ISAデバイス割り込みハンドラ応答性能評価	A
内蔵シリアルコントローラ使用	A		
内蔵ネットワークコントローラ使用	A		
拡張スロット使用	B		

**適合評価指標**  
 A: 動作可能である。デバイス、スロットの場合、使用可能  
 B: 動作可能である。デバイス、スロットの場合、使用可能であるが、要調整。  
 C: 動作不可能である。デバイス、スロットの使用はできない。

**リアルタイム機能評価指標**  
 A: クロック精度、応答精度に優れている。  
 B: クロック精度、応答精度は一般的レベル。  
 C: クロック精度、応答精度に注意が必要。要調整検討。

詳細スペック情報

CPU	名前	Intel Core Duo (Yonah DC)			
	周波数	2.00GHz			
	個数	2			
	機能	MMX SSE SSE2 SSE3 XD VT			
キャッシュメモリ	1次	命令 (L1-I)	32 KB		
		データ (L1-D)	32 KB		
	2次	L2	2048 KB		
		L3			
メモリ		1GB			
チップセット	ノースブリッジ	Intel 82945GM			
	サウスブリッジ	Intel 82801GHM (ICH7-M DH)			
	ビデオ	82945GM GC (GMA X950)			
BIOS	ベンダ	Phoenix Technologies LTD			
インターフェース	USB	x4	前面	x4 背面 x0	
	パラレル			x0	
	シリアル	D-sub9ピン(オス)		x2	
	PCI	x 8			
	PCI-x	x 0			
	PCI Ex	x1	x 0		
		x4	x 0		
		x8	x 0		
		x16	x 0		
	ISA	x 0			
	ネットワーク	x2	Intel 82573V Gigabit Ethernet Controller (Copper)		
Intel 82573V Gigabit Ethernet Controller (Copper)					



評価機写真図

製品についての備考	<a href="http://www.avaldata.co.jp">http://www.avaldata.co.jp</a>
-----------	---

## 評価用語・評価項目の解説

用語・項目	解説	用語・項目	解説	
<b>INtime基本動作</b> インストール カーネル起動 カーネル停止 カーネル再起動	INtimeのインストール、カーネルの起動、停止、再起動など、INtimeカーネルの動作について評価をいたします。一般的なプラットフォームにおいて問題が発生することはほぼありませんが、一部Windows Xp EmbeddedのようなカスタマイズOS上で、コンポーネント整合等の問題が考慮されます。	<b>INtimeカーネル クロックジッタ</b>	INtimeソフトウェアカーネルは、ハードウェアを初期化し、設定したクロックの割り込みにより処理を行います(INtime kernel Tick)。INtime環境におけるカーネルクロックの精度は、アプリケーション動作の全てに関連する重要な要素です(デフォルト:500us 本評価ではカーネルティック値500usにおける評価を基本とします)。 INtimeカーネルクロックジッタとは、カーネルティック設定値に設定した値と実際発生するクロック割り込みの間隔におけるバラつきを意味します。バラつきが少なければ、より精度の高い処理が可能となりますが、バラつきが大きかったり、ティックそのものの値が設定値と比較し異常な値を示す場合、同プラットフォーム上ではINtimeソフトウェアを使用した制御が困難であるとみなされます。 INtimeカーネルはシステムのタイマデバイス、割り込みコントローラを制御し、クロックティックを生成しますが、共存するWindows環境における割り込み制御に冗長な処理が含まれる場合や、ハードウェアそのものの問題等により、影響を受ける場合もあります。 本評価では、Windows上での無負荷状態時、ディスクアクセス負荷状態時、メモリアクセス負荷状態時、グラフィック負荷状態時とこれら全ての負荷をかけた状態におけるクロックジッタを計測し、INtimeソフトウェアとプラットフォームの適合性を判断します。本評価では設定カーネルティックにおける+4%(520us)までの遅延をA判定、+10%(550us)までの遅延を許容限度範囲(B判定、それ以降をC)としています。	
<b>付属ユーティリティ動作</b> クロックジッタプログラム INtime Explorer INscope Task Analyzer RT Application Loader Spin Doctor Fault Manager	INtimeソフトウェアにて提供されるユーティリティプログラムの起動について評価をいたします。一般的なプラットフォームにおいて問題が発生することはほぼありませんが、一部Windows Xp EmbeddedのようなカスタマイズOS上で、コンポーネント整合等の問題が考慮されます： クロックジッタ・・・INtimeカーネルクロックのジッタ表示 INtime Explorer・・・RT環境のオブジェクトブラウザ INscope Task Analyzer・・・スレッド切り替えトレースロガー RT Application Loader・・・RTプログラムローダ Spin Doctor・・・RTスレッド不正スピン検出 Fault Manager・・・RTスレッド例外検出		<b>ディスク負荷状態</b>	定期的にディスクアクセスを行うWindowsプログラムを実行させた状態でINtimeカーネルのクロックジッタを計測します。Windows負荷プログラムでは、1MBのファイルを生成、同ファイルの読み込み、削除を繰り返します。 プラットフォームのディスクキャッシュ機能により負荷の度合いは変わります。
<b>USBアクティベータによるアクティベーション</b>	プラットフォームがランタイム配布として使用される際に必要となる評価として、標準のライセンスアクティベータ(USBアクティベータ)を使用してアクティベーション可能であることを評価します。 一部、RAIDシステム構成、類似技術適用構成環境において、USBアクティベータにてアクティベーションできないものがあります。		<b>メモリ負荷状態</b>	定期的にメモリアクセスを行うWindowsプログラムを実行させた状態でINtimeカーネルのクロックジッタを計測します。Windows負荷プログラムでは、5本のスレッドで、メモリ確保、書き込み、読み込み、解放を連続的に行います。 一般的に負荷によりWindowsCPU負荷率は、ほぼ100%となります。
<b>内蔵USBコントローラ使用</b>	内蔵USBコントローラをINtimeにて使用する場合、IRQリソースの確保が可能であること、または、RTデバイスとして割り当てた際、使用するポートについての評価情報です。	<b>グラフィック負荷状態</b>	定期的にディスプレイ上に描画を行うWindowsプログラムを実行させた状態でINtimeカーネルのクロックジッタを計測します。Windows負荷プログラムでは、DCに対しての通常書き込み、BitBltによるビットマップ転送などが周期毎に行われます。負荷の度合いはグラフィックコントローラ等に依存します。	
<b>内蔵パラレルコントローラ使用</b>	プラットフォームに実装されるパラレルポートがデバッグポート等に使用可能であることを評価します。内蔵するコントローラが使用可能である場合、A判定。使用できない場合、C判定と定義されています。	<b>スレッド切替性能計測</b>	低プライオリティスレッドから高プライオリティスレッドへのセマフォユニット送信処理において、スレッド切り替え時間を計測します。 計測する値はPentium系CPUに実装されているTSCを使用します。TSCの精度はCPUプラットフォームに依存します。評価は、カーネルティックに対する0.4%(2us)までの遅延をA判定、2%(10us)までの遅延を許容制限範囲(B、それ以降をC)として行っています。	
<b>内蔵シリアルコントローラ使用</b>	プラットフォームに実装されるシリアルポートにおけるIRQリソース取得、INtime付属のシリアルドライバ使用について評価します。内蔵するコントローラが使用可能である場合、A判定。使用できない場合、C判定と定義されています。	<b>割り込み応答性能計測</b>	ハードウェアに対しソフトウェアから割り込みを発生させ、仮想的なハードウェア割り込み発生から、発生した割り込みによりハンドラが起動するまでの時間を計測しています。計測する値はPentium系CPUに実装されているTSCを使用します。TSCの精度はCPUプラットフォームに依存します。また、本応答性能は使用するハードウェア(コントローラ等)のオーバーヘッドも値に換算されるため、参考値としてください。PCIデバイスでは、カーネルティックに対する2%(10us)までの遅延をA判定、5%(25us)までの遅延を許容制限範囲(B、それ以降をC)とし、ISAデバイスでは、2%(10us)までの遅延をA判定、10%(50us)までの遅延を許容制限範囲(B、それ以降をC)としています。	
<b>内蔵ネットワークコントローラ使用</b> コントローラの適合 IRQリソースの確保 ネットワーク通信テスト	プラットフォームに内蔵されるネットワークコントローラについて、主に、以下の基準に準拠し評価します： ・コントローラがINtimeにて提供される標準ネットワークコントローラデバイスドライバにて制御可能であるか ・デバイスに、個別のIRQリソースを確保できるか Windowsリソースと一切競合することなく、実装する全てのネットワークコントローラが使用可能である場合、A判定、調整により全て、またはいくつかのデバイスが使用可能である場合B判定。実装するネットワークデバイスが全てINtimeに対応せず、使用できない場合C判定と定義しています。	平均値、最頻値、最小値、最大値、不偏分散値、標準偏差		
<b>拡張スロット使用</b> IRQリソースの確保 スロット種別	プラットフォームに実装されるPCI/PCI-X/PCI Express等の拡張スロットの種別、IRQリソースの割り当てによりINtimeにおいてWindowsデバイスと競合しないスロットの調査等が含まれます。PCI-Expressスロットにおいては“MSI”という評価が付けられます。MSIをサポートするデバイスにおいてはMSI割り込みを使用することにおいて割り込み使用が可能となります(INtime 3.1以降)。 Windowsリソースと一切競合することなく実装する全てのスロットにおいて割り込みリソースを使用できる場合、A判定、実装するスロットにおいて調整において全てのスロットが使用できる、あるいはいくつかかが使用可能である場合、B判定、スロットを一切使用できない場合C判定と定義しています。	平均値、最頻値、最小値、最大値、不偏分散値、標準偏差		

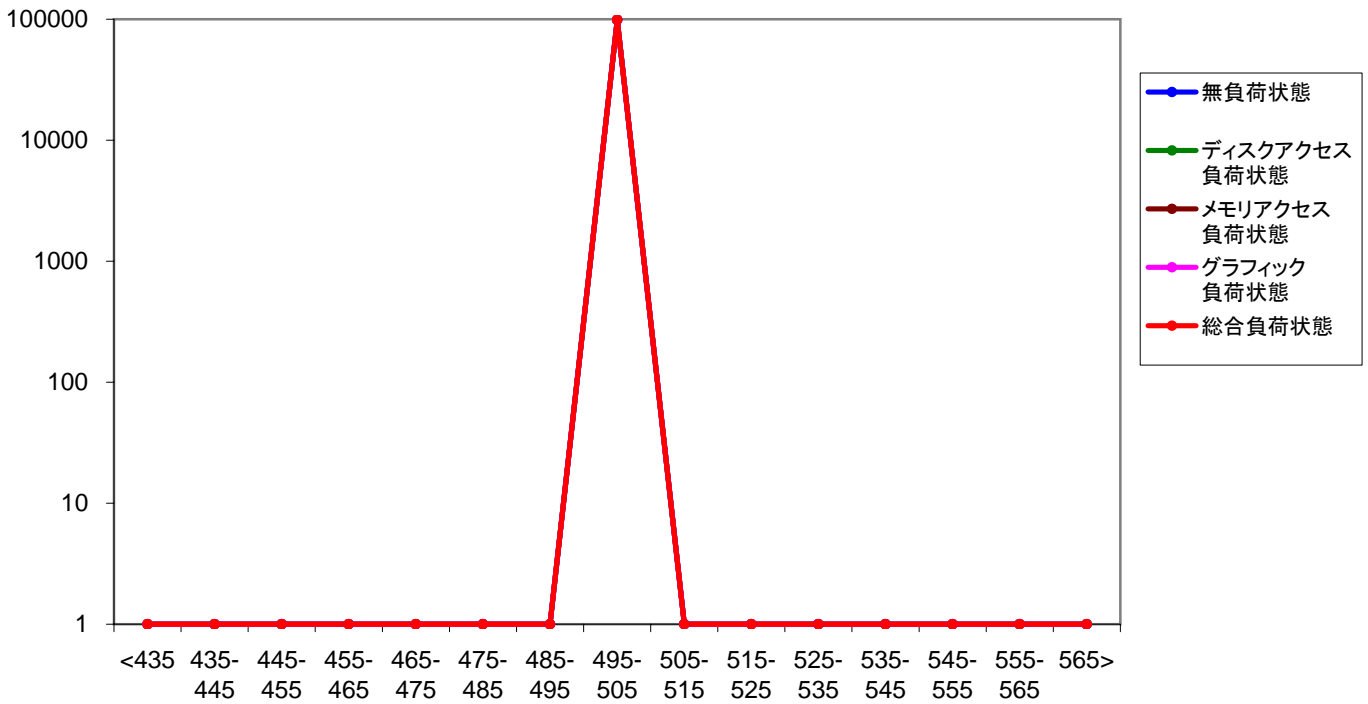
### 参考

1. 評価項目、評価基準は、株式会社マイクロネットが独自に設定したものです。そのため、本評価判定により適用範囲とされなかったプラットフォームが全て使用できないわけではありません。本評価により設定された評価結果は、絶対的判定基準としてではなく、参考情報としてください。

適合性評価						
評価項目		基準値	結果	判定		
1	INtime基本動作	インストール	適合/不適合	適合	A	
		INtimeカーネル起動	適合/不適合	適合		
		INtimeカーネル停止	適合/不適合	適合		
		INtimeカーネル再起動	適合/不適合	適合		
2	付属ユーティリティ動作	INtime Clock Jitterプログラム動作	適合/不適合	適合	A	
		INtime Explorer動作	適合/不適合	適合		
		INscope Task Analyzer動作	適合/不適合	適合		
		INtime RT Application Loader動作	適合/不適合	適合		
		INtime Spin Doctor動作	適合/不適合	-		
3	USBアクティベータアクティベーション判定	適合/不適合	適合	A		
4	内蔵USBコントローラの使用	Intel® 82801G (ICH7 Family) USB Universal Host Controller - 27C8	ポート位置	フロントパネル 左上	B	
		デバイスIRQ確保	適合/可能/不適合	可能		
		Intel® 82801G (ICH7 Family) USB Universal Host Controller - 27C9	ポート位置	フロントパネル 右上		
		デバイスIRQ確保	適合/可能/不適合	不適合		
		Intel® 82801G (ICH7 Family) USB Universal Host Controller - 27CA	ポート位置	フロントパネル 左下		
		デバイスIRQ確保	適合/可能/不適合	可能		
		Intel® 82801G (ICH7 Family) USB Universal Host Controller - 27CB	ポート位置	フロントパネル 右下		
		デバイスIRQ確保	適合/可能/不適合	不適合		
		Intel® 82801G (ICH7 Family) USB2 Enhanced Host Controller	ポート位置	フロント 全ポート(USB2.0)		
		デバイスIRQ確保	適合/可能/不適合	可能		
		-	ポート位置	-		
		デバイスIRQ確保	適合/可能/不適合	-		
5	内蔵パラレルコントローラの使用	適合/不適合	-	-		
6	内蔵シリアルコントローラの使用	COM1	IRQ確保	適合/可能/不適合	A	
		シリアルドライバ動作	適合/不適合	適合		
		COM2	IRQ確保	適合/可能/不適合		適合
		シリアルドライバ動作	適合/不適合	適合		
COM3	IRQ確保	適合/可能/不適合	-			
シリアルドライバ動作	適合/不適合	-				
COM4	IRQ確保	適合/可能/不適合	-			
シリアルドライバ動作	適合/不適合	-				
7	内蔵ネットワーク(LAN)の使用	Intel 82573V Gigabit Ethernet Controller (Copper)	コントローラ適合	適合/不適合	A	
		IRQ確保	適合/可能/不適合/MSI	適合		
		ネットワーク通信試験(ping)	適合/不適合	MSI 適合		
		Intel 82573V Gigabit Ethernet Controller (Copper)	コントローラ適合	適合/不適合		適合
		IRQ確保	適合/可能/不適合/MSI	MSI		
		ネットワーク通信試験(ping)	適合/不適合	適合		
		NIC3	コントローラ適合	適合/不適合		-
		IRQ確保	適合/可能/不適合/MSI	-		
		ネットワーク通信試験(ping)	適合/不適合	-		
		NIC4	コントローラ適合	適合/不適合		-
		IRQ確保	適合/可能/不適合/MSI	-		
		ネットワーク通信試験(ping)	適合/不適合	-		
8	拡張スロットの使用 (IRQリソース確保)	SLOT 1	スロット 種別	PCI	B	
		IRQ確保	適合/可能/不適合/MSI	可能		
		SLOT 2	スロット 種別	PCI		
		IRQ確保	適合/可能/不適合/MSI	適合		
		SLOT 3	スロット 種別	PCI		
		IRQ確保	適合/可能/不適合/MSI	適合		
		SLOT 4	スロット 種別	PCI		
		IRQ確保	適合/可能/不適合/MSI	可能		
		SLOT 5	スロット 種別	PCI		
		IRQ確保	適合/可能/不適合/MSI	不適合		
		SLOT 6	スロット 種別	PCI		
		IRQ確保	適合/可能/不適合/MSI	適合		
SLOT 7	スロット 種別	PCI				
IRQ確保	適合/可能/不適合/MSI	適合				
SLOT 8	スロット 種別	PCI				
IRQ確保	適合/可能/不適合/MSI	可能				
SLOT 9	スロット 種別					
IRQ確保	適合/可能/不適合/MSI	-				
SLOT 10	スロット 種別					
IRQ確保	適合/可能/不適合/MSI	-				
SLOT 11	スロット 種別					
IRQ確保	適合/可能/不適合/MSI	-				
SLOT 12	スロット 種別					
IRQ確保	適合/可能/不適合/MSI	-				

性能評価						
評価項目		基準値	評価結果			判定
1	カーネルクロックジッタ計測(500us)	無負荷状態時計測	500(±5us)	平均値	499.99 us	A
			550	最大遅延	501.06 us	
			+0~+50	遅延誤差	+ 1.07 us	
				不偏分散	0.00	
				標準偏差	0.00	
		ディスク負荷時計測	500(±5us)	平均値	499.99 us	
			550	最大遅延	500.98 us	
メモリ負荷時計測	500(±5us)	平均値	499.99 us			
	510	最大遅延	500.62 us			
グラフィック負荷時計測	500(±5us)	平均値	499.99 us			
	510	最大遅延	500.82 us			
総合負荷時計測	500(±5us)	平均値	499.99 us			
	510	最大遅延	500.95 us			
Windows オペレーション時計測	500(±5us)	平均値	499.99 us			
	510	最大遅延	500.89 us			
動画再生時計測	500(±5us)	平均値	us			
	510	最大遅延	us			
2	リアルタイムスレッド切替性能計測 (低プライオリティ→高プライオリティ)	~10	平均値	0.46 us	A	
			最頻値	0.46 us		
3	PCIデバイス ハンドラ応答性能計測 ( Avaldata APM-741 )使用	~25	最小値	0.46 us	A	
			最大値	0.48 us		
4	ISAデバイス ハンドラ応答性能計測 ( COM1 )使用	~50	不偏分散	8.940	A	
			標準偏差	2.990		
3	PCIデバイス ハンドラ応答性能計測 ( Avaldata APM-741 )使用	~25	平均値	6.78 us	A	
			最頻値	6.72 us		
4	ISAデバイス ハンドラ応答性能計測 ( COM1 )使用	~50	最小値	5.96 us	A	
			最大値	9.32 us		
4	ISAデバイス ハンドラ応答性能計測 ( COM1 )使用	~50	不偏分散	67467.244	A	
			標準偏差	259.745		
4	ISAデバイス ハンドラ応答性能計測 ( COM1 )使用	~50	平均値	1.49 us	A	
			最頻値	1.50 us		
4	ISAデバイス ハンドラ応答性能計測 ( COM1 )使用	~50	最小値	1.16 us	A	
			最大値	1.87 us		
4	ISAデバイス ハンドラ応答性能計測 ( COM1 )使用	~50	不偏分散	936.61	A	
			標準偏差	30.604		

負荷状態時におけるクロックジッタ計測詳細データ



負荷状態下におけるクロックジッタ対数グラフ

	無負荷状態	ディスクアクセス負荷状態	メモリアクセス負荷状態	グラフィック負荷状態	総合負荷状態
<435	0	0	0	0	0
435-445	0	0	0	0	0
445-455	0	0	0	0	0
455-465	0	0	0	0	0
465-475	0	0	0	0	0
475-485	0	0	0	0	0
485-495	0	0	0	0	0
495-505	98900	98900	98900	98900	98900
505-515	0	0	0	0	0
515-525	0	0	0	0	0
525-535	0	0	0	0	0
535-545	0	0	0	0	0
545-555	0	0	0	0	0
555-565	0	0	0	0	0
565>	0	0	0	0	0

最遅延(統合):各負荷状態におけるクロックジッタの最遅延値を示します。

最大偏差(統合):各負荷状態におけるクロックジッタの最大偏差値を示します。

※最遅延ティックが設定値に近いほど、より制度の高いクロックが生成されていることを示し、偏差の値が少ないほど、バラツキの少ない状態であるといえます。

最速ティック	499.06	499.00	499.36	499.17	498.88
平均	499.99	499.99	499.99	499.99	499.99
最遅延ティック	501.06	500.98	500.62	500.82	500.95
評価	A	A	A	A	A
不偏分散	0.000	0.000	0.000	0.000	0.000
標準偏差	0.000	0.000	0.000	0.000	0.000
評価	A	A	A	A	A

単位 us

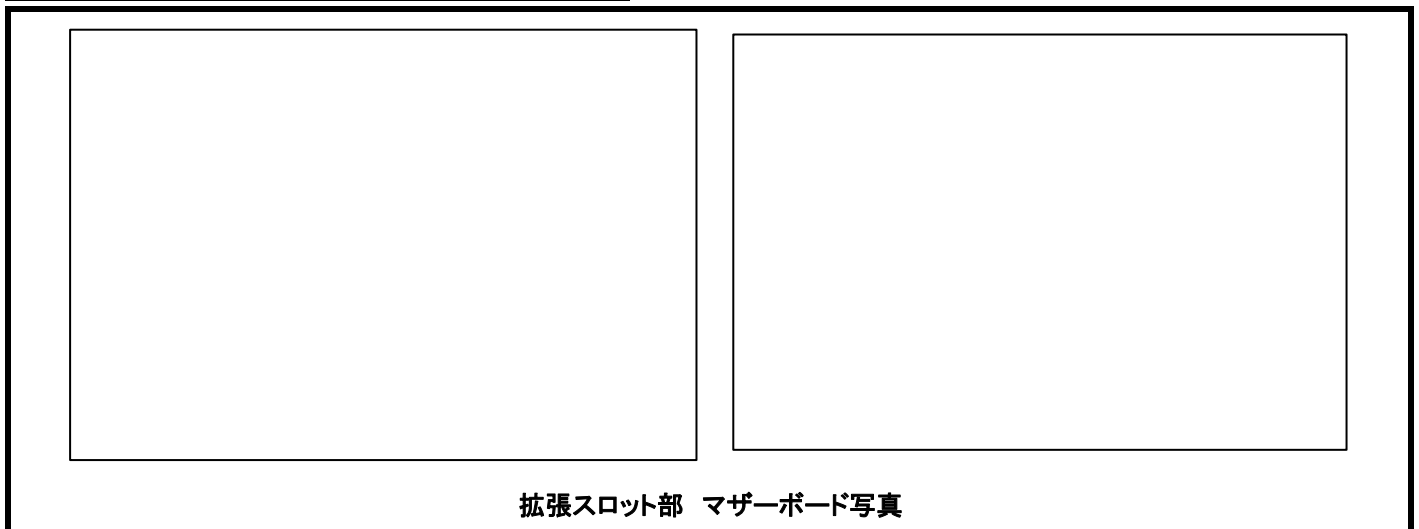
最遅延(統合)	501.06
評価	A

最大偏差(統合)	0.000
評価	A

拡張スロット詳細情報

スロット	スロット種別	PCIバスリソース情報				INtime適合要素		競合数	競合するWindowsデバイス	
		バス	デバイス	機能	IRQ	I/O	割り込み確保			
↑ CPU	1	PCI	4	2	0	18	適合	可能	1	Intel® 82801G (ICH7 Family) USB Universal
	2	PCI	5	15	0	22	適合	適合	0	
	3	PCI	5	14	0	21	適合	適合	0	
	4	PCI	5	13	0	18	適合	可能	1	Intel® 82801G (ICH7 Family) USB Universal
	5	PCI	5	12	0	19	適合	不適合	2	Intel® 82801GBM/GHM (ICH7-M Family) Serial Intel® 82801G (ICH7 Family) USB Universal
	6	PCI	5	11	0	22	適合	適合	0	
	7	PCI	5	10	0	21	適合	適合	0	
	8	PCI	5	9	0	18	適合	可能	0	Intel® 82801G (ICH7 Family) USB Universal
	9	-								
	10	-								
	11	-								
	12	-								

割り込み確保可能スロット数	7
---------------	---



拡張スロット部 マザーボード写真

### デバイス実装状況

コンピュータの管理

デバイス マネージャ

AVALDATA-976A1F

- ダイレクト メモリ アクセス (DMA)
- メモリ
- 割り込み要求 (IRQ)
  - (ISA) 0 システム タイマ
  - (ISA) 1 101/102 英語キーボードまたは Microsoft Natural PS/2 キーボード
  - (ISA) 3 通信ポート (COM2)
  - (ISA) 4 通信ポート (COM1)
  - (ISA) 5 通信ポート (COM3)
  - (ISA) 8 システム CMOS/リアル タイム クロック
  - (ISA) 9 Microsoft ACPI-Compliant System
  - (ISA) 12 PS/2 互換マウス
  - (ISA) 13 数値データ プロセッサ
  - (ISA) 14 プライマリ IDE チャンネル
- (PCD) 6 Intel(R) 82801G (ICH7 Family) SMBus Controller - 27DA
- (PCD) 16 Intel(R) 82801G (ICH7 Family) USB Universal Host Controller - 27CB
- (PCD) 16 Intel(R) 82801GR/GH/GHM (ICH7 Family) PCI Express Root Port - 27E2
- (PCD) 16 Intel(R) PRO/1000 PM Network Connection
- (PCD) 16 Mobile Intel(R) 945 Express Chipset Family
- (PCD) 17 Intel(R) 82801G (ICH7 Family) PCI Express Root Port - 27D0
- (PCD) 17 Intel(R) 82801GR/GH/GHM (ICH7 Family) PCI Express Root Port - 27E0
- (PCD) 17 Intel(R) PRO/1000 PM Network Connection #2
- (PCD) 18 Intel(R) 82801G (ICH7 Family) USB Universal Host Controller - 27CA
- (PCD) 19 Intel(R) 82801G (ICH7 Family) USB Universal Host Controller - 27C9
- (PCD) 19 Intel(R) 82801GBM/GHM (ICH7-M Family) Serial ATA Storage Controller - 27C4
- (PCD) 23 Intel(R) 82801G (ICH7 Family) USB Universal Host Controller - 27C8
- (PCD) 23 Intel(R) 82801G (ICH7 Family) USB2 Enhanced Host Controller - 27CC

入出力 (I/O)

INtime Device Manager

Windows デバイス

- IDE ATA/ATAPI コントローラ
- USB (Universal Serial Bus) コントローラ
- ディスプレイ アダプタ
- ネットワーク アダプタ
- システム デバイス
- ポート (COM と LPT)
- INtime デバイス
  - ポート (COM と LPT)

使用される割り込み(レガシー-IRQ):

- 1 (Windows) 101/102 英語キーボードまたは Microsoft Natural PS/2 キーボード
- 3 (Windows) 通信ポート (COM2)
- 4 (INtime) 通信ポート (COM1)
- 5 (Windows) 通信ポート (COM3)
- 8 (Windows) システム CMOS/リアル タイム クロック
- 9 (Windows) Microsoft ACPI-Compliant System
- 12 (Windows) PS/2 互換マウス
- 14 (Windows) プライマリ IDE チャンネル
- 16 (Windows) Intel(R) 82801G (ICH7 Family) USB Universal Host Controller - 27CB  
Mobile Intel(R) 945 Express Chipset Family  
Intel(R) PRO/1000 PM Network Connection  
Intel(R) 82801GR/GH/GHM (ICH7 Family) PCI Express Root Port - 27E2
- 17 (Windows) Intel(R) PRO/1000 PM Network Connection #2  
Intel(R) 82801G (ICH7 Family) PCI Express Root Port - 27D0  
Intel(R) 82801GR/GH/GHM (ICH7 Family) PCI Express Root Port - 27E0
- 18 (Windows) Intel(R) 82801G (ICH7 Family) USB Universal Host Controller - 27CA
- 19 (Windows) Intel(R) 82801GBM/GHM (ICH7-M Family) Serial ATA Storage Controller - 27C4  
Intel(R) 82801G (ICH7 Family) USB Universal Host Controller - 27C9
- 23 (Windows) Intel(R) 82801G (ICH7 Family) USB Universal Host Controller - 27C8  
Intel(R) 82801G (ICH7 Family) USB2 Enhanced Host Controller - 27CC

Ready NUM

### INtime Device Configuration上 デバイス表示

評価作業時記録・備考

適合性 評価作業	INtime基本動作 調査	
	付属ユーティリティ 動作調査	
	USBアクティベータ による アクティベーション 調査	
	内蔵USB コントローラ 使用調査	USB 1.1につきましては、USBポート2, 4と同じIRQを使用しているデバイスを無効にできませんのでUSBポート1, 3のみ使用可能となります。(USB2.0は無効設定とします) USB 2.0につきましては全ポート使用可能です。(USB1.1のポート1は無効設定とします) ※USB1.1 : Intel® 82801G (ICH7 Family) USB Universal Host Controller - xxxx (xxxxは数値) ※USB2.0 : Intel® 82801G (ICH7 Family) USB2 Enhanced Host Controller
	内蔵 ISA(COM/LPT) コントローラ 使用調査	
	内蔵ネットワーク コントローラ 使用調査	MSIとして使用可能です。
	拡張スロット 使用調査	システムラックにアパールデータ製「ACP-908」、バックプレーンに同「650-CPCI08R」を使用しました。 表記はPCIスロットですが、 ①はCPUボード上に実装する拡張ボード(PMC) ②～⑧はCompact PCIラックの各スロットを指し、SystemSlotに近い側から②～⑧スロットに対応しています。 Serial ATA Storage Controllerは無効にできないため、このIRQと競合するスロットについては使用不可とします。
性能評価 作業	クロックジッタ 計測評価	
	スレッド切替 性能評価	
	PCIデバイス 割り込みハンドラ 応答性能評価	
	ISAデバイス 割り込みハンドラ 応答性能評価	
	その他	